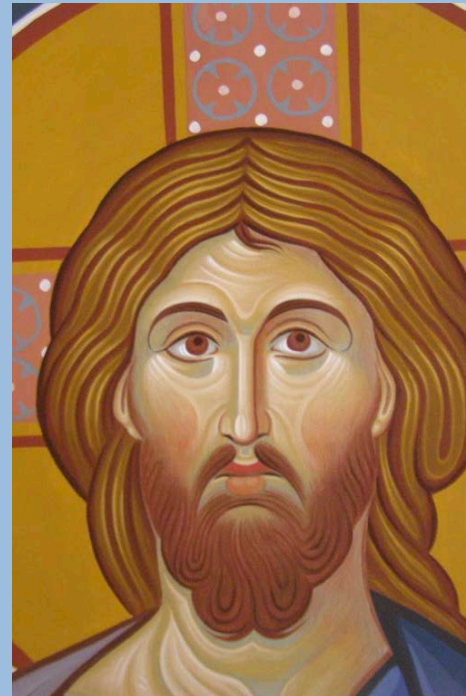


# **Icônes et iconostase comme fenêtres vers l'éternité**



## Interdiction d'icônes ?

---

*"Tu ne te feras pas d'idole ni rien qui ait la forme  
de ce qui se trouve au ciel là-haut, sur terre ici-bas  
ou dans les eaux sous la terre.*

*Tu ne te prosterner pas devant ces dieux  
et tu ne les serviras pas,*

*car c'est moi le Seigneur, ton Dieu ..."*

*( Ex 20, 1-5)*

# Pourquoi est-il permis de peindre des icônes ?

---

*"Dieu est invisible, mais par l'incarnation de son Fils, il a fait une image visible de soi-même"*

*(Jean Damascène / 8ème siècle apr. J.-C.)*



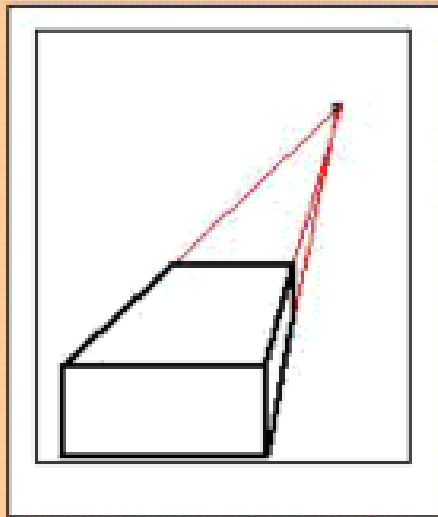
# Fondements théologiques

---

- ❖ Le débat sur les icônes a son fondement dans la christologie.
  - ❖ Sans la définition du Concile de Chalcédoine (451), la représentation du Christ n'est pas légitime.
  - ❖ Le Logos divin s'est fait homme, et pour cette raison on peut le représenter sur une image.
  - ❖ Il est interdit de représenter Dieu le Père, et l'Esprit est représenté en forme de colombe (Mt 3,13-17).
  - ❖ iconomaches / iconoclastes <--> iconophyles / iconodoules
  - ❖ Le 7ème Concile oecuméniques (Nicée 787) confirme la vénération (pas l'adoration) des icônes.
-

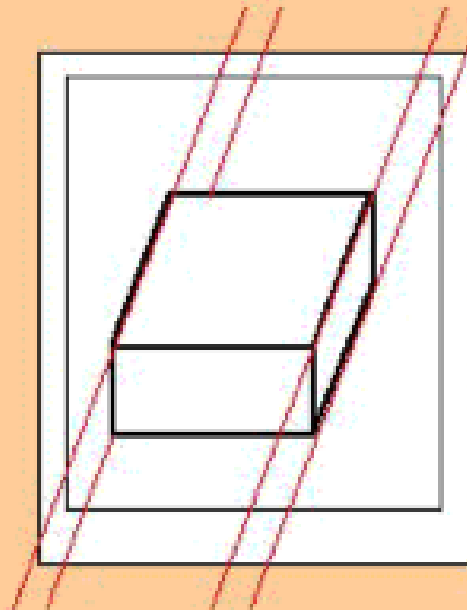
# La perspective inversée

## Notions de base :



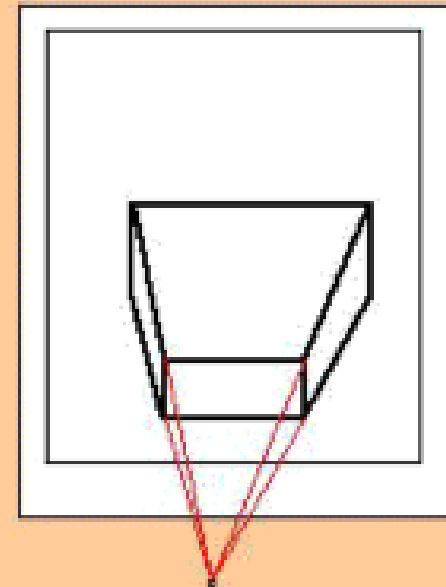
**Perspective linéaire**

Le point de fuite est situé en profondeur à l'intérieur du tableau.



**Perspective axonométrique**

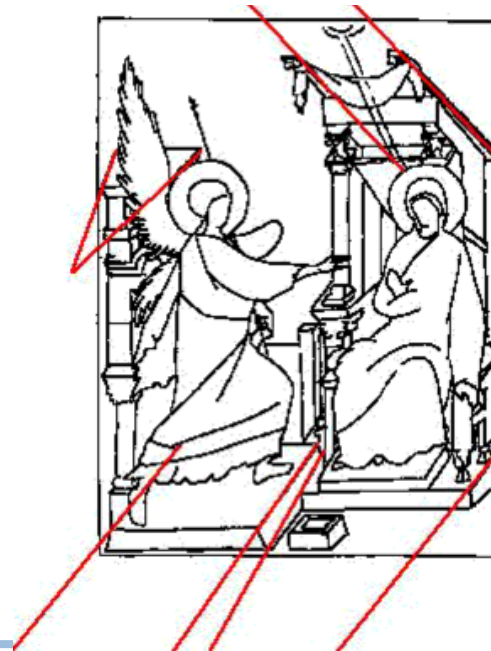
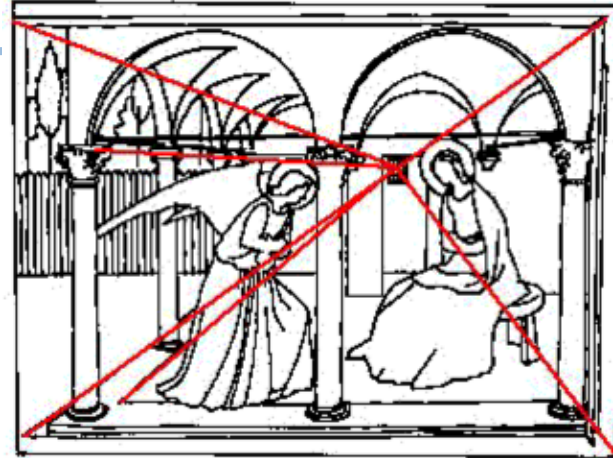
Représentation neutre, hors de l'espace, les lignes de l'objet restent parallèles et rapprochent l'objet du spectateur.



**Perspective inversée**

Le point de fuite est situé en avant à l'extérieur du tableau.

# La perspective inversée







## Les prophètes Élie et Élisée

# L'iconographe Gabriel Solomon et son épouse Aurora







# Comment lire une icône ...











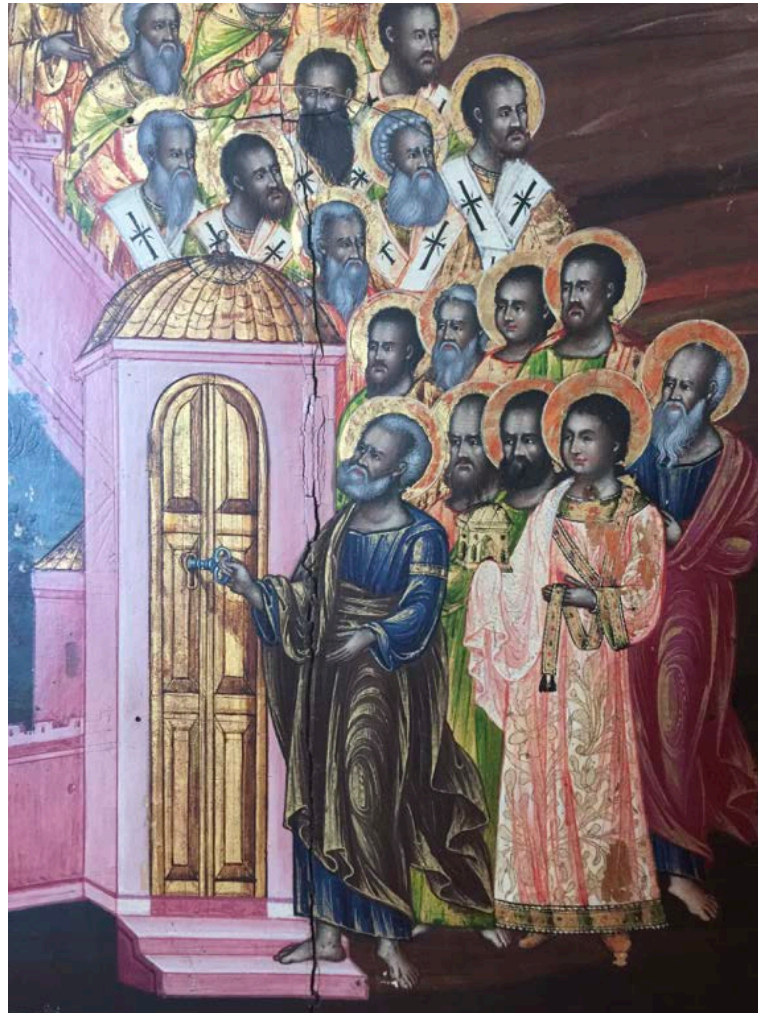
# L'iconographie byzantine de la *crisis*



Mont Athos,  
Monastère Megisti Lavra,  
Narthex

















Portail de la Cathédrale de Berne









# église orthodoxe



# La Divine Liturgie

---

## *(Liturgie des Catéchumènes)*

"Béni est le règne du Père et du Fils et du Saint Esprit, maintenant et toujours et aux siècles des siècles".

- > Petite entrée avec l'évangélaire
- > Lectures

## *(Liturgie des fidèles)*

- > Grande entrée avec les dons
- > Consécration
- > Communion
- > Congé

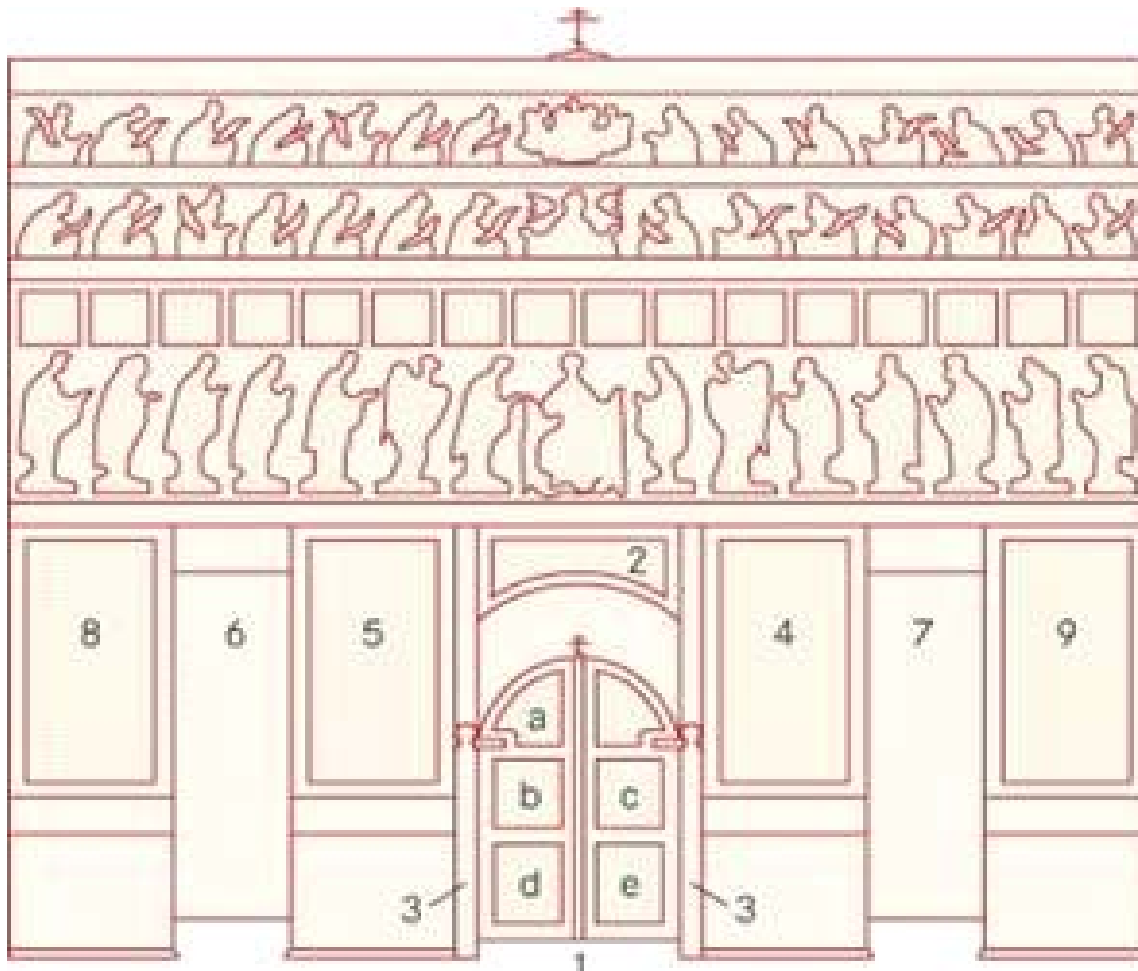


# Iconostase





# Iconostase



- 13  
12  
11  
10
- 1 porte centrale (porte royale avec la représentation de l'Annonciation (a) et des évangélistes (b-e), 2 icône de la Dernière Cène, 3 piliers / colonnes, 4 icône du Christ, 5 icône de la Mère de Dieu, 6 et 7 porte nord et sud avec des images des archanges ou des saints diacres, 8 icône au choix selon la tradition de l'église / de la paroisse, 9 icône du patron de l'église, 10 frises transversales avec la déesis, 11 frises avec 12 à 16 icônes plus petites des fêtes principales de l'année ecclésiastique / année liturgique, 12 représentation des prophètes du côté de Marie, 13 représentations des patriarches et d'autres personnages / figures de l'Ancien Testament du côté de la Sainte Trinité.

# L'autel avec le discos et le calice



# Liturgie en tant qu'anamnèse, présence et eschaton

---

## à la fin de l'Anaphore (Prêtre et Chœur):

Faisant donc le mémorial de ce commandement salutaire et de tout ce qui a été fait pour nous : de la Croix, du Sépulcre, de la Résurrection, de l'Ascension aux cieux, du Siège à la droite du Père, du second et glorieux Avènement,

Ce qui est à toi, le tenant de toi, nous te l'offrons en tout et pour tout.

Nous te chantons, nous te bénissons, nous te rendons grâce, Seigneur, et nous te prions, ô notre Dieu.